

# Von hier

## ALLES AUS GLAS

Zu Besuch in der Werkstatt von Beate Bolender, einer Künstlerin aus Brandenburg

**08 LANDESGARTENSCHAU 2022**  
Beelitz lädt zum  
größten Sommer-Event  
in Brandenburg

**06 PHOTOVOLTAIK**  
Solarmodule sind im Kommen.  
Wie aus der Energie der  
Sonne Strom wird

Wo hatte die „Spektrale“ Premiere?  
Gewinnspiel auf Seite 11



LIEBE LESERINNEN UND LESER,

die Energiemärkte spielen derzeit verrückt. Die Pandemie, die kalte Jahreszeit oder die aktuelle geopolitische Lage – es gibt viele Gründe. Als zuverlässiger Energielieferant plant die EMB langfristig. Normale Preisschwankungen können wir damit ausgleichen. Die steigenden Marktpreise und Netzentgelte, die derzeit alle Energieversorger betreffen, gehen jedoch auch an uns nicht spurlos vorüber. Zum 1. Mai 2022 müssen wir deshalb unsere Preise für Gas erneut anheben. Die monatlichen Abschläge unserer Kunden bleiben jedoch unverändert. Wer Nachzahlungen vermeiden möchte, kann die Höhe seines Abschlags jetzt selbst anpassen. Gehen Sie dazu ganz einfach in unseren Online-Service Meine EMB unter [www.emb-gmbh.de/meine-emb](http://www.emb-gmbh.de/meine-emb).

Wenn Sie unser Heft durchblättern, wird Ihnen auf der vorletzten Seite eine neue Rubrik auffallen. Unser „Energielexikon“ erklärt mit einfachen Worten, was sich hinter verwirrenden Fachbegriffen verbirgt. In dieser Ausgabe nehmen wir die „Kraft-Wärme-Kopplung“ ins Visier. Wir wünschen Ihnen viel Spaß beim Lesen!

Ihr Dr. Jens Horn,  
Geschäftsführer der EMB Energie  
Mark Brandenburg GmbH

## IMPRESSUM

Herausgeber:  
EMB Energie Mark  
Brandenburg GmbH,  
Büdnergasse 1,  
14552 Michendorf  
Tel.: 033205 260-0  
Fax: 033205 260-300  
[marketing@emb-gmbh.de](mailto:marketing@emb-gmbh.de)  
[www.emb-gmbh.de](http://www.emb-gmbh.de)

V.i.S.d.P.:  
Jochen-Christian Werner

Produktion: Raufeld Medien  
GmbH, Redaktion: Kirsten  
Niemann, Philipp Müller,  
Gestaltung: Juliana Hesse,  
Daniel Krüger (CD),  
Titelbild: Nikolaus Brade  
Druck: Frank Druck GmbH  
& Co. KG

„Von hier“ erscheint dreimal  
im Jahr, die nächste Ausgabe  
im Sommer 2022.



## Beelitz ruft!

**Landesgartenschau:** Eine Million Frühblüher begrüßen die Besucher, aus dem Mühlenteich schießt eine Fontäne. „Ein Gartenfest für alle Sinne“ – unter diesem Motto lädt die Spargelstadt ab dem 14. April zum größten Sommer-Event in Brandenburg. Die EMB unterstützt die Beelitzer Landesgartenschau als Co-Sponsor. Das Programm ist so bunt wie die Gärten: Freuen Sie sich auf all die Stauden und Gehölze, auf naturnah gestaltete Wasserwelten, kulturelle Highlights und kulinarische Genüsse aus der Region! [www.laga-beelitz.de](http://www.laga-beelitz.de)

## Auf die Plätze, fertig, los!

**EMB Energie-Cup:** Rund 5,6 Kilo Fett haben sich die Menschen während der Pandemie im Durchschnitt angefuttert. Energie, die wieder runtermuss. Laufen hilft. Außerdem stärkt es Herz und Kreislauf – und löst Stress. Nachdem der EMB Energie-Cup zwei Jahre hintereinander ausfallen musste, können passionierte Dauerläufer endlich wieder gegeneinander antreten: Die Laufserie in Oberhavel startet mit elf Rennen über unterschiedliche Distanzen für alle Alterstufen. Termine und Teilnahmebedingungen unter [www.emb-cup.de](http://www.emb-cup.de)



## EMB VereinsEnergie wird nachhaltig

**Engagement:** Zum 30-jährigen Jubiläum im vergangenen Jahr hat die EMB zum ersten Mal den Sponsoringwettbewerb mit Publikumsbeteiligung „EMB VereinsEnergie“ ausgelobt. Die EMB hatte 30 gemeinnützig engagierte Vereine in Westbrandenburg mit Geldpreisen in Höhe von insgesamt 30.000 Euro unterstützt. Überwältigt von so vielen spannenden Vereinen und ihren Projekten wurde schnell entschieden: Der Sponsoringwettbewerb muss weitergehen! Teilnahmeberechtigt sind alle gemeinnützig anerkannten Vereine mit Sitz im Grundversorgungsgebiet der EMB, die sich mit dem Thema Nachhaltigkeit befassen. Bewerben können sie sich ab April mit einem ganz konkreten, nachhaltigen Projekt!

[www.emb-vereinsenergie.de/wettbewerb](http://www.emb-vereinsenergie.de/wettbewerb)



DIE EMB UNTERSTÜTZT  
GEMEINNÜTZIGE VEREINE.  
AB APRIL BEWERBEN UNTER:  
[WWW.EMB-VEREINSENERGIE.DE](http://WWW.EMB-VEREINSENERGIE.DE)

## Ein gedeckter Tisch im Garten

**Insektenstation:** Der Bestand der Fluginsekten nimmt seit Jahren ab. Dabei ist die Arbeit von Bienen, Hummeln, Schmetterlingen und Wespen für uns Menschen überlebenswichtig. Gartenbesitzer können einen Beitrag zum Erhalt der Artenvielfalt leisten, indem sie ihre Gärten so gestalten, dass sich die Tiere dort wohlfühlen. Die Insektenstation „Granicium“ sieht zum Beispiel nicht nur hübsch aus, sie ist Tränke und Futterstelle in einem. Angelockt werden die Tiere übrigens von der blauen Farbe. Tränken Sie das Schwämmchen in der Mitte mit Sirup und füllen Sie die umlaufende Rinne mit Wasser, dann werden sich Wildbienen, Schmetterlinge und Co. bei Ihnen wie zu Hause fühlen. Zu beziehen für 49 Euro bei [www.denk-keramik.de/Tierschutz/Insektenstation](http://www.denk-keramik.de/Tierschutz/Insektenstation)



## Ökogas dank KlimaPro-Option

**Nachhaltig:** Erdgas ist ohnehin schon nachhaltiger als andere fossile Energieträger. Mit der Option KlimaPro für Ihren Erdgasarif wird Ihr Verbrauch noch umweltschonender. Dabei werden alle CO<sub>2</sub>-Emissionen Ihres Gasverbrauchs über den Kauf von Emissionszertifikaten aus internationalen Klimaschutzprojekten zu 100 Prozent kompensiert. Der Aufpreis für KlimaPro beträgt 0,3 Cent/kWh (brutto).

[www.emb-gmbh.de/erdgas/oekogas](http://www.emb-gmbh.de/erdgas/oekogas)

## Die Glaskünstlerin

# Spiel mit dem Licht

**Zu Besuch bei Beate Bolender.** Sie ist eine von zehn Kunschtchaffenden aus dem Landkreis Dahme-Spreewald und Potsdam, die ab dem 15. Mai auf der „Spektrale“ ausstellen. Nach 20 Jahren findet die Schau erstmals wieder in Lübben statt, dem Ort ihrer Premiere.

Wenn das Licht die bunten Glasskulpturen für einen Moment zum Leben erweckt, weht ein Hauch von Frühling durch den winterkargen Garten. „Am Abend färbt sich der Himmel rot, dann sieht es aus, als würden die Bäume brennen“, sagt Beate Bolender. Sie klettert auf den bleiverglasten Hochstuhl und blinzelt in die Sonne. Wie eine Bühne wirkt das weite Areal, und die Skulpturen sind die Schauspieler.

### Im Lockdown blieben die Öfen kalt

Seit 1982 lebt und arbeitet die Künstlerin auf diesem Gelände bei Kasel-Golzig im Süden Brandenburgs. Wo sich heute ihr Wohnhäuschen, eine Werkstatt und die Galerie befinden, gab es nur ein verfallenes Bauernhaus und eine Scheune. Glücklicherweise haben Freunde beim Aufbau mitangepackt. Seit 20 Jahren organisiert Beate Bolender Werkstatttreffen mit anderen Künstlern, Musikern und Interessierten, um ihnen ihre Arbeiten und die anderer Künstler zu zeigen und mit ihnen zu diskutieren.

Während der Pandemie blieb das Gelände weitestgehend leer. Im Lockdown hatte es sich nicht einmal gelohnt, die Galerie zu heizen. Auch die Werkstatt, in der normalerweise zwei Öfen das Glas bei 850 Grad zum Schmelzen bringen, blieb über Monate kalt. „Ich habe mich in meiner Wohnung verkrochen und gemalt“, sagt die Künstlerin und klingt kein bisschen betrübt. Die Malerei ist schließlich ihre erste Liebe. Zum Glas kommt sie erst 1977, als sie ihren Beruf als Kunstlehrerin aufgibt. Bei der Denkmalpflege Dresden absolviert sie eine



Bunte Glasscheiben werden unter Beate Bolenders Händen zu lichten und luftigen Skulpturen

Ausbildung als Kunstglaserin. Beate Bolender verbleit Scherben historischer Kirchenfenster und setzt sie zu einem neuen Bild zusammen. Aus vorgefertigten Tafelglasfragmenten montiert sie dreidimensionale Figuren. Eine zarte, mit gläsernem Schmuck behangene Gestalt erinnert an eine Eisprinzessin. Ein blauer Frauentorso auf der Wiese fällt ins Auge – wie ein Tintenklecks. Aus den Schaufenstern der Galerie leuchten bunte Köpfe. In jedem Winkel gibt es etwas zu entdecken. Etwa die Preisfigur der Spektrale: Eine weibliche Gestalt hockt auf einer Leiste aus den Farben Rot, Orange, Gelb, Grün, Blau und Violett.

Die Spektrale ist eine Kunstausstellung mit regionalen Künstlern, die alle zwei Jahre jeweils im Wechsel mit der „Aquamediale“ stattfindet. In diesem Sommer ist Beate Bolender unter den zehn Kunschtchaffenden, die in Lübben ihre eigens für die Jubiläumsschau entwickelten Arbeiten vorstellen. „LebensKunst in Brandenburg“ heißt das Thema 2022.

Aber was macht brandenburgische Lebensart eigentlich aus? – „Das ist nicht leicht zu beantworten“, sagt die Künstlerin. Heute sei Brandenburg für seine Skepsis gegenüber dem Fremden bekannt. „Dabei hat es immer schon Migration gegeben. Alle haben hier ihre Spuren hinterlassen.“ Diese Spuren stößt Beate Bolender nun auf. Eine Festtafel – so lautet ihr Auftrag für die Schau. Üppig, bunt, detailreich und überbordend soll diese werden. Nun taucht die Künstlerin in die Geschichte der Region ein: Wie hat Fürst Pückler gespeist? Welche Ornamente schmückten die Kleidung der Sorben? Wie war das Leben der einfachen Bauern? Was hat es mit dem Schlangenkönig und der mysteriösen Mittagsherrin auf sich, die den Feldarbeitern während der Mittagshitze erschienen war? All diese Gedanken werden in die Arbeit fließen.

### Zehnte Spektrale in Lübben

Zu sehen ist die mit Schalen, Dosen, Leuchtern und Tellern bestückte Tafel im Restaurant des Lübbener Schlosses, das für die Dauer der Ausstellung seinen Betrieb einstellt. Große Fenster und eine Spiegelwand sorgen für das nötige Licht, das die Szene belebt. Stühle stehen vor dem gedeckten Tisch, an dem die Besucher Platz nehmen, um die vielen Details in Ruhe betrachten zu können. Beate Bolenders Festtafel ist übrigens die einzige Arbeit, die in einem Innenraum ausgestellt ist. Die anderen Werke verteilen sich auf der Schlossinsel, in den Fliesen bis zur Rathausgalerie, wo 50 weitere Maler und Grafiker ihre Werke zur „LebensKunst in Brandenburg“ zeigen.

## GUT ZU WISSEN

### Beate Bolender

Die Künstlerin lädt regelmäßig in ihren Skulpturengarten. Informationen und Termine: [www.glassignal.de](http://www.glassignal.de)

### Spektrale 2022

Die Ausstellung findet vom 15. Mai bis 11. September in Lübben statt. [www.spektrale-dahme-spreewald.de](http://www.spektrale-dahme-spreewald.de)



» ES HAT SCHON IMMER  
MIGRATION IN BRANDENBURG  
GEGEBEN. ALLE HABEN  
HIER IHRE SPUREN  
HINTERLASSEN.«

## Eigener Strom

# Wie funktioniert eine Photovoltaikanlage?

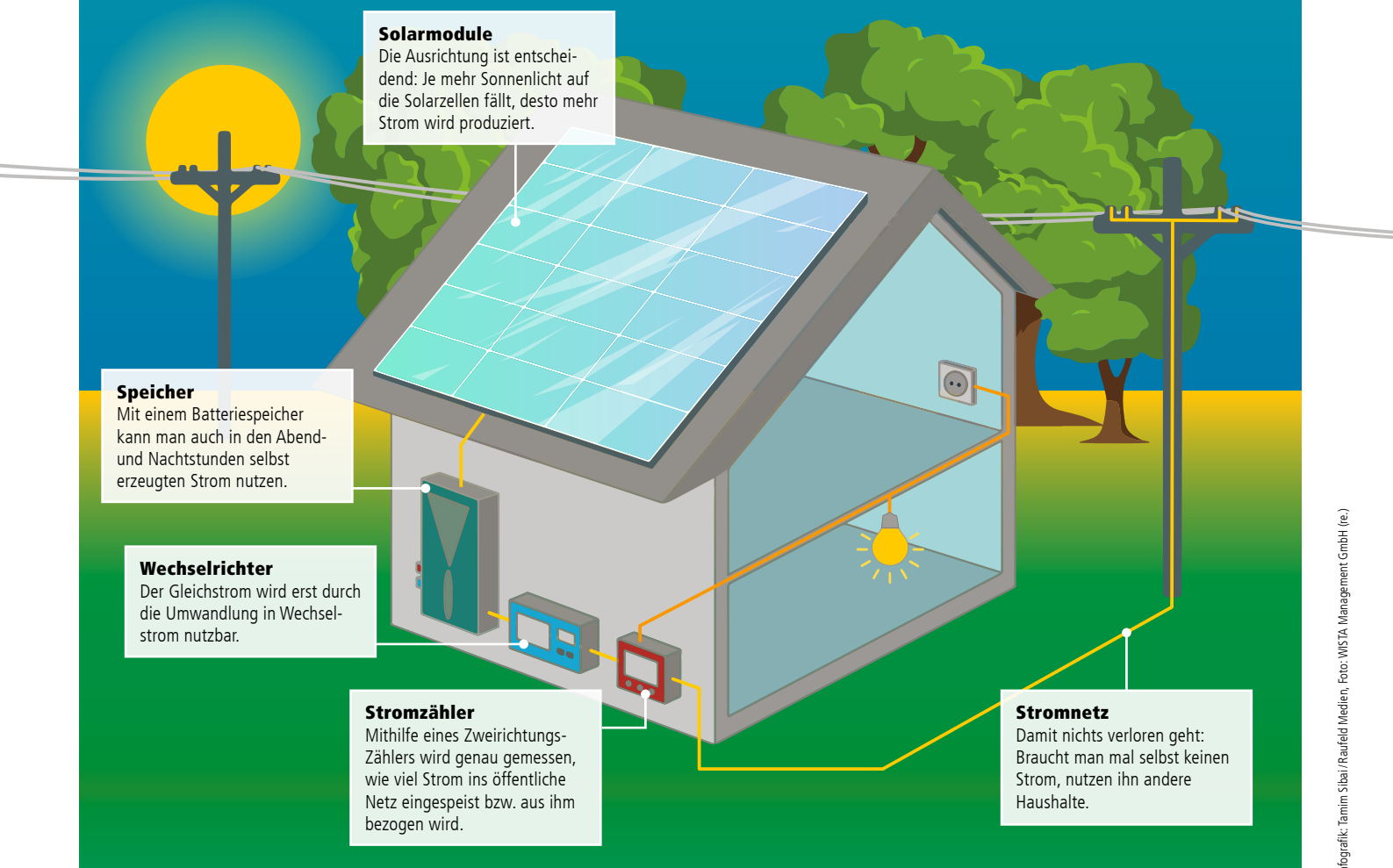
Sonne sorgt nicht nur für gute Laune, sondern auch dafür, dass Leben auf der Erde überhaupt erst möglich ist. Als **nahezu unendliche Energiequelle** wird sie mit Blick auf die Energiewende in Zukunft noch wichtiger für uns.

Eine der wirksamsten Möglichkeiten, Sonnenenergie nutzbar zu machen, sind Photovoltaikanlagen. Immer mehr private Haushalte lassen sich Solarmodule auf dem Dach installieren, um damit den eigenen Strombedarf zu decken. Die Solarmodule einer Photovoltaik-

anlage setzen sich aus einer Vielzahl einzelner Solarzellen zusammen. Im Inneren dieser Solarzellen befinden sich zwei bewusst unterschiedlich präparierte Siliziumschichten. Silizium ist das zweithäufigste Element in der Erdkruste und ein sogenannter Halbleiter. Durch die Zufuhr von Energie, in diesem Falle Sonnenenergie, verbessert sich die Leitfähigkeit von Halbleitern. Trifft also das Sonnenlicht auf die Solarzellen, so entsteht in einer Grenzschicht zwischen den Siliziumschichten eine elektrische Spannung. Diese wird von Metallkontakten als Gleichstrom aufgenommen

und weitergeleitet. Bevor der Strom aus unserer Steckdose fließen kann, wird er in einem sogenannten Wechselrichter von Gleichstrom zu Wechselstrom umgewandelt.

In der Regel sind Photovoltaikanlagen mit dem öffentlichen Stromnetz verbunden. So kann überschüssiger Strom ins Netz eingespeist werden. Scheint die Sonne mal nicht, können Verbraucher wiederum den Strom aus dem Netz nutzen. Einspeisung und Bezug werden durch einen speziellen Stromzähler miteinander verrechnet.



# E-Mobilität in Brandenburg

Bei der Energiewende setzt die Politik im Bereich Verkehr unter anderem auf **E-Mobilität**. Wir sprachen mit Norman Pieniak über die **Ladeinfrastruktur in Brandenburg**, die besonderen Anforderungen an die E-Mobilität in ländlichen Gebieten und darüber, wie man die Menschen von E-Fahrzeugen überzeugen kann.

### Wie wichtig ist E-Mobilität für die Energiewende?

Im Verkehrsbereich sehr wichtig. Das wird durch sämtliche Fördermaßnahmen des Bundes, der Länder und anderer Initiativen unterstrichen. Sie macht den Verkehr sauberer und verringert die CO<sub>2</sub>-Emissionen, was zur Dekarbonisierung beiträgt. Lange Zeit gab es die Befürchtung, dass plötzlich das Netz zusammenbricht, wenn alle abends ihr Auto laden. Das ist natürlich Quatsch. Netzbetreiber und alle anderen Stakeholder sind sich darüber im Klaren, dass man das Netz an die E-Mobilität anpassen muss, da gewisse Lasten hinzukommen. Das sind aber flexible und steuerbare Lasten. E-Mobilität ermöglicht es zum Beispiel, Überschüsse aus der Windstromerzeugung abzufangen.

### Wie hat sich die Brandenburger Ladeinfrastruktur zuletzt entwickelt?

Aus 88 Ladepunkten im Jahr 2017 wurden bis November 2021 etwa 900 Normalladepunkte und 77 Schnellladepunkte in Brandenburg. Damit kamen auf einen Ladepunkt 18 E-Autos. Das ist besser als der Bundesdurchschnitt, aber nicht ausreichend, wenn man sich die Richtlinie für den Aufbau der Infrastruktur für alternative Kraftstoffe anschaut. Diese sieht für je 10 E-Autos einen Ladepunkt vor. Allerdings wird sich das ändern, da ein starres Verhältnis von 10 zu 1 nicht zweckdienlich ist. Schließlich gibt es in Brandenburg einen ganz anderen Bedarf an Ladeinfrastruktur im öffentlichen Raum als beispielsweise in Berlin. Auf dem Land

besitzen mehr Menschen ein Eigenheim und laden ihre Fahrzeuge in der eigenen Garage. Die öffentliche Ladeinfrastruktur muss dort demnach anders ausgerichtet sein, als es in einer Metropole der Fall ist.

### Im ländlichen Raum sind viele Menschen auf ihr Auto angewiesen. Wie überzeugt man sie von E-Mobilität?

Man sollte die Leute probieren lassen. Viele, die ein E-Auto Probe fahren, weichen von ihren Vorbehalten ab. Zwar bleibt die Reichweite als Totschlagargument, man muss den Menschen aber klarmachen, dass sie 90 Prozent ihrer Fahrten mit dem E-Auto bewerkstelligen könnten. Die Reichweite beträgt jetzt schon 300 bis 400 Kilometer und steigt weiter. Außerdem steigt auch die Dichte der Ladeinfrastruktur. Es werden mehr „High Power Charging“-Schnellladestationen (HPC-Ladestationen) errichtet, die es ermöglichen, innerhalb von 15 bis 20 Minuten das Fahrzeug wieder aufzuladen. Legt man in der Kommunikation den Fokus darauf, dass sich E-Mobilität immer weiterentwickelt, kann man vielleicht auch die letzten Skeptiker erreichen.

### Wo sollten Ladesäulen in ländlichen Gegenden installiert werden?

Für all jene, die in dörflichen Regionen nicht die Möglichkeit haben, zu Hause oder beim Arbeitgeber zu laden, spielen Orte wie Supermärkte oder Baumärkte eine große Rolle, auf deren Parkplätzen das Fahrzeug auch mal 30 bis 40 Minuten steht. Solche



### ZUR PERSON

Norman Pieniak ist Bereichsleiter des Forschungsbereiches „Mobilität mit Erneuerbaren Energien“ am Reiner Lemoine Institut. Gemeinsam mit seinem Team arbeitet er unter anderem daran, Mobilitätskonzepte für Kommunen und Bundesländer auszuarbeiten. Im Rahmen dessen war er an mehreren Projekten zur E-Mobilität in Brandenburg beteiligt.

Zeiten kann man zum Laden auf jeden Fall nutzen. Wenn es jetzt darum geht, ganz schnell unterwegs zu laden, braucht es HPC-Ladestationen. Die werden vermehrt auch an der Autobahn errichtet.

### Können E-Antriebe Verbrennungsmotoren flächendeckend verdrängen?

Wir haben in einer Studie für die NOW GmbH (Nationale Organisation Wasserstoff- und Brennstoffzellentechnologie) und das BMVI (Bundesministerium für Verkehr und digitale Infrastruktur; jetzt BMDV) mehrere Fahrzeughersteller dazu interviewt, wie sie mit E-Mobilität in den nächsten Jahren planen, und die Antworten sprachen eine deutliche Sprache. Zusammen mit den geplanten Verboten für Verbrennungsmotoren in den Städten deutet viel darauf hin, dass bis 2030 nur noch relativ wenige Fahrzeuge mit Verbrennungsmotoren zugelassen werden. E-Fahrzeuge werden eine Praxistauglichkeit erreichen, die Verbrenner nicht mehr vermissen lässt.

**M**ehr als eine Million Frühblüher leuchten in allen Farben. Ein Meer aus Tulpen und Narzissen, Hyazinthen und Krokussen. Die Landesgartenschau (LAGA) in Beelitz ist das größte Sommer-Event in Brandenburg – und zur Chefsache geworden. Seit Monaten führt Bürgermeister Bernhard Knuth Besucher über das Gelände und ist stolz auf das, was sich hier tut. Bis Februar stand das Areal, auf dem am 14. April die Gartenschau eröffnet, jedem offen. „Seit gut zwei Jahren erleben die Beelitzer unmittelbar, wie sich das Gelände entwickelt“, sagt der Bürgermeister. Zahlreiche Partner, unter anderem die EMB, unterstützen das Mega-Event. Durch den Stadtpark zwischen Innenstadt und Nieplitz schwingen sich neuerdings feste Pfade. „Für Beelitz und seine Ortsteile ist die Landesgartenschau eine riesige Chance, auch langfristig als Kommune im ländlichen Raum zu bestehen“, sagt Bernhard Knuth, der auch Geschäftsführer der LAGA ist. Mithilfe des Landes Brandenburg wurden Projekte realisiert, die sonst Jahrzehnte gebraucht hätten.

### Da tut sich was in Beelitz

Wie die große Freiluftbühne auf dem Festivalgelände, das für Konzerte während des Spargelfestes, für die Beelitzer Festspiele und weitere Kultur- und Sport-

Events genutzt wird. Oder die im alten Klärwerk untergebrachten Wasserspiele mit Biotop. Das nasse Element ist überhaupt allgegenwärtig. Bislang war die Nieplitz ein wenig beachtetes Flüsschen. Heute ist der naturnah umgestaltete Wasserlauf das Herz der Gartenschau. Drei Brücken verbinden die Gartenbereiche mit dem Festspielareal und bieten pittoreske Ausblicke. Neue Bäume spenden Schatten und verhindern, dass sich die Umgebung zu stark aufheizt. Das

Mühlenfließ – zu DDR-Zeiten zugeschüttet – ist heute eine Wasserlandschaft mit einem Teich, an dem Sumpfpfyzypressen und Mammutbäume gedeihen. Die restaurierten Zahnräder der Wassermühle knarzen nun wieder und setzen das Mahlwerk in Gang.

### Kulinarische Verlockungen

Nicht weit vom Ufer strandet die „BEETHOVEN“. Einst schipperte sie über den Rhein, nun versorgt das Lorelei-Schiff



Landesgartenschau 2022

# Blütenpracht in Beelitz

Die Spargelstadt war schon immer attraktiv. Aber in diesem Jahr lässt sie es so richtig krachen: Als Gastgeberin der Landesgartenschau kitzelt die Stadt Beelitz alle Sinne mit bunten Blumen, traditionsreicher Kultur und regionalen Leckereien.



- 1 Die Sphinx stammt aus dem Oderbruch, nun bewacht sie das Festivalgelände
- 2 Der große Spielplatz kommt bei den Kleinen gut an
- 3 Eine der drei Brücken an der renaturierten Nieplitz

## GUT ZU WISSEN

Die Landesgartenschau in Beelitz steht unter dem Motto „Gartenfest für alle Sinne“. Geöffnet vom 14. April bis 31. Oktober 2022.

LAGA Beelitz  
Berliner Straße 202  
14547 Beelitz  
[www.laga-beelitz.de](http://www.laga-beelitz.de)







Der Wies'nPavillon ist ein Schmuckstück auf dem zentralen Gelände der Landesgartenschau

durstige Besucher mit bunten Getränken. Kulinarik ist das Leitmotiv der Schau, Regionales, Saisonales und Frische das Motto. Das Cocktailschiff ist eine von fünf Versorgungsstationen, die vom Spargelhof Klais tow bespielt werden. Wer das 15 Hektar große Gelände erkundet – das entspricht einer Größe von 21 Fußballfeldern –, findet überall leckere Speisen. Zwei Tage lohnen sich für den Besuch einzuplanen, mindestens. Die Umgebung hat man dann



noch gar nicht erkundet. In der Pfarrkirche St. Marien werden ganz besondere Blumen ausgestellt. Auf dem Markt neben der Kirche können Besucher lokale Spezialitäten kaufen. Auch der Baumwipfelpfad bei den Beelitz-Heilstätten und die umliegenden Dörfer mit ihren Spargelhöfen sind tolle Ausflugsziele. Gut, dass man nicht alles erlaufen muss: Ein Expressbus pendelt zwischen dem LAGA-Gelände und den vielen anderen spannenden Orten der Region.



**BESUCHEN SIE AUCH UNSERE WUNDERSCHÖNEN ORTSTEILE, DIE IM NATURPARK NUTHE-NIEPLITZ ZUM WANDERN ODER RADFAHREN EINLADEN. «**

**Bernhard Knuth** ist Bürgermeister von Beelitz und Geschäftsführer der Landesgartenschau 2022.



## 5 Fragen rund um die Wallbox

# Vollgeladen!

Zu Hause steht das Auto meist längere Zeit am Stück. Mit einer **Wallbox in der eigenen Garage** lässt es sich schnell, sicher und komfortabel mit Strom versorgen.

**1 Was ist eine Wallbox?** Die Wallbox ist eine Heimpladestation, die Ihr E-Auto mit Energie versorgt. Das Gerät ist platzsparend und kann an der Wand oder einer Säule angebracht werden. Der Ladevorgang erfolgt sicher und schnell: Das Gerät wird an eine Starkstromleitung angeschlossen, schon fließt der Strom in gewünschter Menge.

**2 Kann man sein Auto an einer normalen Steckdose laden?** Das ist theoretisch zwar möglich, aber nicht zu empfehlen. Auf das lange Laden unter hoher Last ist sie nicht ausgerichtet. Es besteht die Gefahr, dass Steckdosen oder Anschlusskabel überhitzen und es im schlimmsten Fall zum Kabelbrand kommt.

**3 Welche Vorteile hat die Wallbox?** Mit der privaten Stromtankstelle können Sie sicher und bequem Ihr E-Auto zu Hause „tanken“. Wenn die Wallbox beispielsweise an einem separaten und unterbrechbaren Stromzähler ange-



**MIT DER WALLBOX  
STANKEN< SIE IHR AUTO  
ZU HAUSE, WENN  
ES GERADE NICHT  
GEBRAUCHT WIRD.<<**

**Annika Schoe,  
Kundenberaterin EMB**

Auf dieser Website finden Sie alle Informationen zum Thema E-Mobilität und Wallboxen – und zum [EMB MobilPaket](http://www.emb-gmbh.de).

geschlossen ist, ähnlich einer Wärmepumpe, können Sie Ihr Fahrzeug mit günstigem Strom laden.

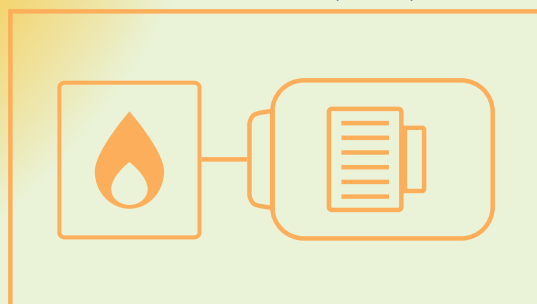
**4 Was ist das EMB MobilPaket?** Das MobilPaket der EMB gibt es in zwei Varianten: Das einfachere AMTRON Compact gibt es bereits für 659 Euro. Die Variante AMTRON Charge Control für 1.259 Euro kann mit dem Heim-Energie-Management-System und der Solaranlage vernetzt werden. Kunden, die bereits EMB-Strom beziehen oder sich jetzt dafür entscheiden, erhalten einen Bonus von 200 Euro.

**5 Wie komme ich an eine Wallbox?** Ein Installateur Ihres Vertrauens prüft bei Ihnen zu Hause die Einbaumöglichkeiten. Wir schließen den Kaufvertrag und liefern Ihnen die Wallbox nach Hause. Wenn der Installateur das Gerät angeschlossen hat, müssen Sie es nur noch Ihrem örtlichen Stromnetzbetreiber melden. Dann genießen Sie den Ladekomfort.



## UNSER ENERGIE-LEXIKON

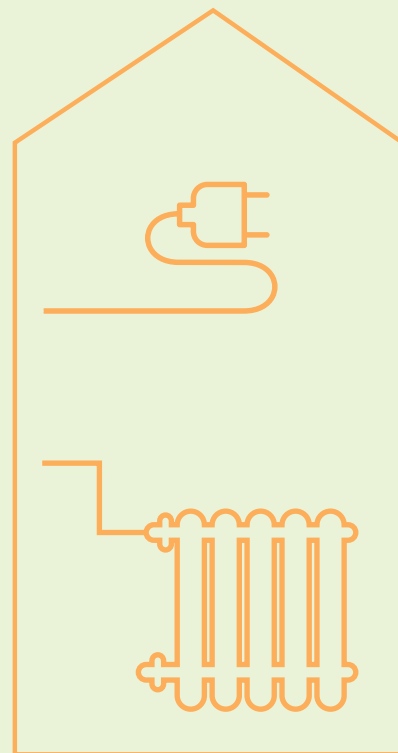
Blockheizkraftwerk (BHKW)



Brennstoff (z.B. Gas)

Strom

Wärme



# Kraft-Wärme-Kopplung

Bei der Kraft-Wärme-Kopplung (KWK) werden Strom und Heizwärme gleichzeitig produziert. Das gelingt, indem die bei der Erzeugung von Strom entstehende Wärme in ein gekoppeltes Heizsystem abgeführt und als Nah- oder Fernwärme genutzt wird. Dadurch ist eine effizientere Nutzung von Brennstoffen möglich, weshalb KWK-Anlagen eine wichtige Rolle bei der Energiewende spielen.

## Gewinnspiel

Vor 20 Jahren wurde die Kunstausstellung „Spektrale“ zum ersten Mal veranstaltet. In diesem Sommer ist die Stadt Lübben Gastgeberin der Schau. Wo hatte sie 2002 Premiere?

- A) Cottbus
- B) Lübben
- C) Beelitz



1.  
Preis

**Spargelhof Klaistow** – ein Gutschein für den Online-Shop im Wert von 80 Euro

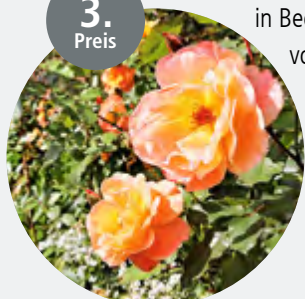
2.  
Preis



**Eine Insektenstation** für den heimischen Garten von Denk im Wert von 49 Euro

**Zwei Tageskarten** für den Besuch der Landesgartenschau in Beelitz im Wert von 34 Euro

3.  
Preis



LÖSUNGSWORT

EINSENDESCHLUSS: 15. JUNI 2022

Name, Vorname

Straße und Hausnummer

PLZ, Ort

E-Mail

Telefon

Transparenz und Datenschutz sind uns wichtig. Sie finden unseren Datenschutzhinweis auf unserer Homepage [emb-gmbh.de/Datenschutz](http://emb-gmbh.de/Datenschutz). Dort erhalten Sie detaillierte Informationen, wie wir mit Ihren persönlichen Daten umgehen, auf welche Weise wir diese schützen und welche Rechte Sie bezüglich Ihrer Daten besitzen.

Ja, ich möchte über Angebote, Produkte und Dienstleistungen (z. B. Energiesparen, neue Tarife, Markt- und Meinungsforschung) der EMB  schriftlich,  telefonisch oder  per E-Mail informiert werden. Falls Sie keine weitere Werbung wünschen, richten Sie Ihren Widerspruch an [abrechnung@emb-gmbh.de](mailto:abrechnung@emb-gmbh.de), EMB Energie Mark Brandenburg GmbH, Büdnergasse 1, 14552 Michendorf.

Ort, Datum

Unterschrift

Bitte ausschneiden, auf eine Postkarte kleben, frankieren und senden an:

EMB Energie Mark Brandenburg GmbH,  
Team „Von hier“, Büdnergasse 1,  
14552 Michendorf

Die Teilnahme ist auch unter [www.emb-gmbh.de](http://www.emb-gmbh.de) möglich.

Sie können uns auch gern faxen oder mailen,

Betreff: „Von hier“-Gewinnspiel

Fax: 033205/260-300, E-Mail: [gewinnspiel@emb-gmbh.de](mailto:gewinnspiel@emb-gmbh.de)



**EMB**

IHR ENERGIEPARTNER

**EMB WärmePaket:**

**Die clevere Alternative**

**zum Heizungskauf!**

Ab  
**80 €**  
im Monat\*

**Auch für Elektro-Wärmepumpen!**

- » Ihre neue sparsame Erdgas- oder Strom-Heizung mit Rundum-sorglos-Paket
- » auch mit Solarthermie kombinierbar
- » [www.emb-gmbh.de/waermepaket](http://www.emb-gmbh.de/waermepaket)

\* Grundpreis pro Monat für Installation, Finanzierung, Wartung, Schornsteinfeger, Instandhaltung und Ersatz bei Ausfall. Gültig für eine Erdgas-Brennwertheizung bis 19 kW Leistung, Installationswert: 5.500 €, Anzahlung: 0 €, Vertragslaufzeit: 15 Jahre. Zzgl. Energiekosten.